

# Инструкция по эксплуата- ции и паспорт

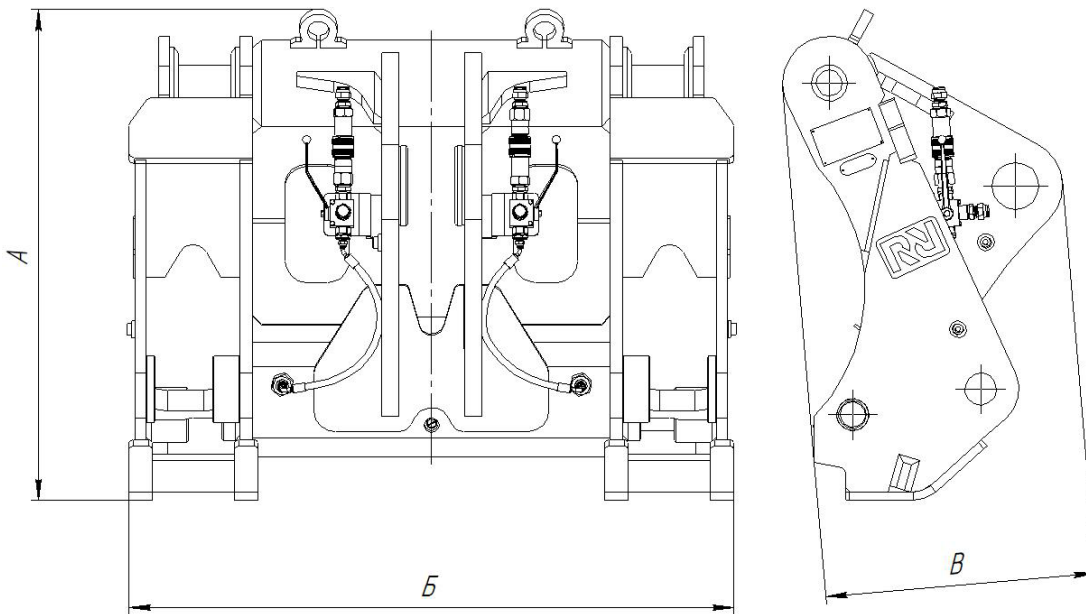
Квик-каплер гидравлический  
для фронтального погрузчика



## 1. Общие сведения

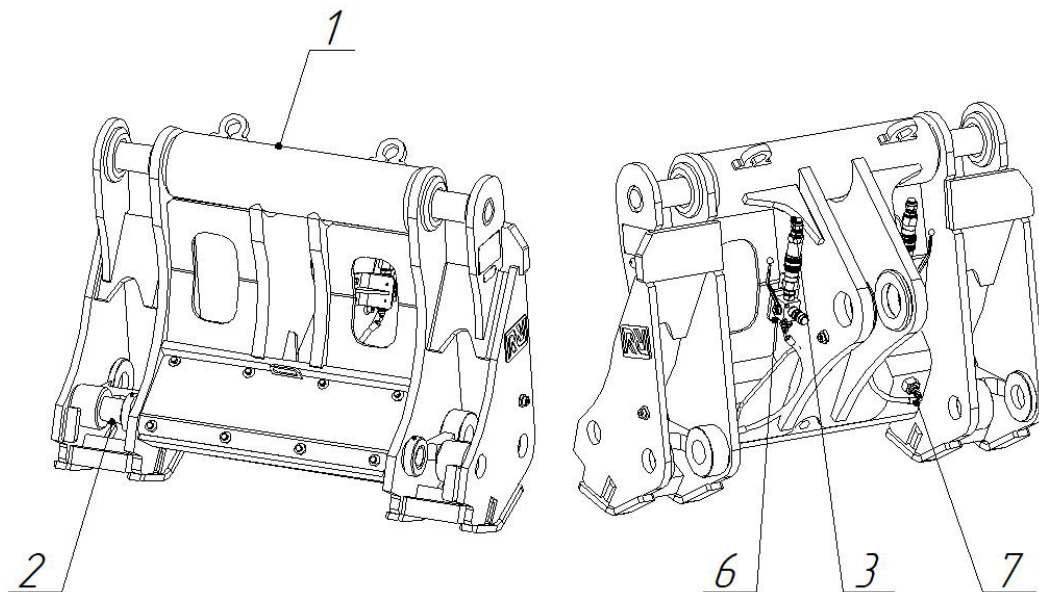
Быстросменный механизм является дополнительным рабочим органом погрузчика, предназначенным для уменьшения времени смены рабочего оборудования.

## 2. Технические характеристики



Марка, модель экскаватора	
Каталожный номер	
Тип	
Размер А, мм	
Размер Б, мм	
Размер В, мм	
Масса, кг	
Объем, м <sup>3</sup>	
Давление max, МПа	
Рекомендуемый поток, л/мин	
Диапазон рабочих температур	-40 до +40

### 3. Комплектующие



1	Быстросъёмный механизм в сборе	
2	Гидроцилиндр	
3	Комплект РВД	
4	Ось стрелы	
5	Ось тяги	
6	Кран трехходовой	
7	Прямое подключение	Штуцер BSP 3/8

## **Инструкция по эксплуатации быстросменного механизма для фронтальных погрузчиков**

Инструкция по эксплуатации является неотъемлемой частью рабочего оборудования. Храните данную инструкцию в кабине погрузчика. Внимательно ознакомьтесь со всеми пунктами данной инструкции. Удостоверьтесь, что лица, допущенные к использованию и сервисному обслуживанию быстросменного механизма, ознакомлены с инструкцией и правильно понимают все требования по эксплуатации и обслуживанию, описанные в ней.

Быстросменный механизм является дополнительным рабочим органом погрузчика, предназначенным для уменьшения времени смены рабочего оборудования.

### **1. Перед началом установки**

- 1.1. Проверьте комплектность поставляемого быстросменного механизма согласно таблице 1 приложения. В случае обнаружения недостающих деталей немедленно сообщите поставщику.
- 1.2. Проверьте целостность конструкции, отсутствие дефектов на деталях, рукавах высокого давления и т.д. В случае обнаружения дефектов немедленно сообщите поставщику.
- 1.3. Проверьте моменты затяжек резьбовых соединений согласно таблице 2.
- 1.4. Проверьте соответствие размеров присоединения быстросменного механизма к машине, соответствие размеров присоединения к гидравлической системе погрузчика.
- 1.5. Удостоверьтесь в отсутствии посторонних предметов и грязи в гидравлической линии погрузчика и быстросменного механизма.
- 1.6. Удостоверьтесь, что давление в гидравлической линии погрузчика не превышает разрешенное рабочее давление быстросменного механизма.
- 1.7. Уточните параметры гидравлического подключения в технической документации к быстросменному механизму. При выборе длины рукавов высокого давления пользователь быстросъема должен предусмотреть широкую петлю для свободного перемещения быстросменного механизма.

## **2. Установка на машину**

- 2.1. Используйте сертифицированные подъемные устройства при установке быстросменного механизма на погрузчик.
- 2.2. Убедитесь, что масса устанавливаемого оборудования не превышает максимальную грузоподъемность используемого подъемного устройства.
- 2.3. Установка быстросменного механизма должна производиться на ровной площадке.
- 2.4. На площадке не должны присутствовать лица, не ознакомленные с техникой безопасности при работе с грузоподъемным устройством. Находится под грузом - категорически запрещается.
- 2.5. Совместите отверстия стрелы погрузчика с соответствующими отверстиями на кронштейне быстросменного механизма. Вставьте оси крепления и зафиксируйте их от осевого перемещения и вращения.
- 2.6. Установите тягу (тяги) и закрепите её (их) на быстросменном механизме соответствующей осью (осями).
- 2.7. Подсоедините гидравлические линии к быстросменному механизму в соответствии с гидравлической схемой погрузчика.

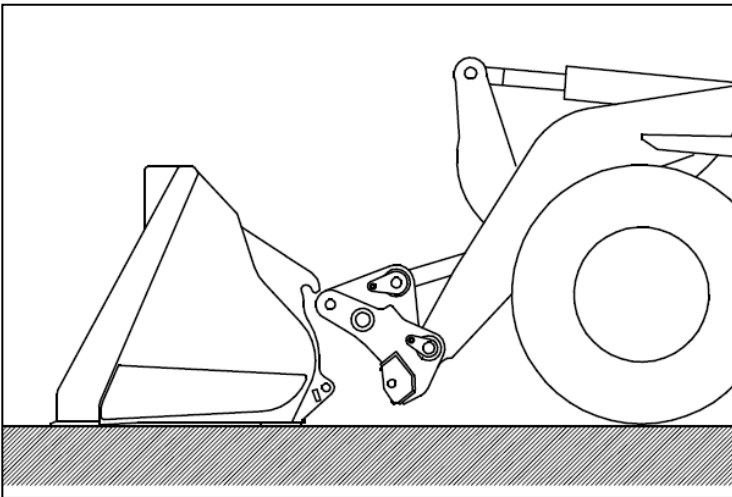
## **3. Начало работы**

- 3.1. Произведите смазку всех узлов, показанных на рисунке 1. Смазку производить каждые 8 часов работы.
- 3.2. При первом запуске, а так же при длительном простое оборудования, следует произвести несколько движений гидроцилиндром, не доводя его до крайних положений. Это необходимо для выхода скопившегося воздуха из полости гидроцилиндра.
- 3.3. Проверьте отсутствие утечек из гидравлической системы. Будьте осторожны при осмотре на наличие утечек. Используйте защитные устройства, такие как: защитные очки, перчатки, спецодежду и т.п.
- 3.4. Визуально удостоверьтесь в правильности работы быстросменного механизма. Произведите открытие и закрытие быстросменного механизма перед захватом рабочего оборудования.
- 3.5. В случае наличия неполадок или недопонимания по установке и работе быст-

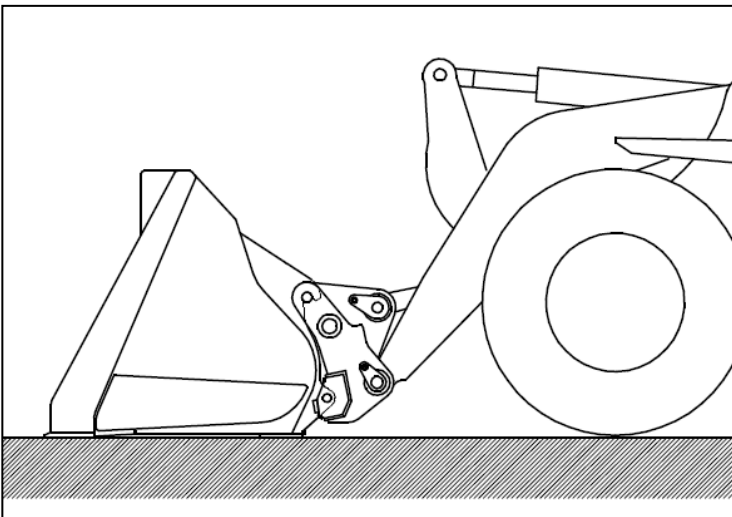
росменного механизма обратитесь к поставщику.

#### 4. Установка рабочего оборудования на быстросменный механизм

- 4.1. Убедитесь в соответствии присоединительных размеров кронштейна навесного рабочего оборудования и быстросменного механизма.
- 4.2. Места присоединений быстросменного механизма и кронштейна навесного оборудования должны быть чистыми и смазанными.
- 4.3. Установка навесного оборудования на быстросменный механизм должна производиться на ровной площадке.
- 4.4. Зацепите верхними пальцами быстросменного механизма кронштейн навесного оборудования как показано на рисунке ниже (на примере ковша)



- 4.5. Совместите нижние отверстия быстросменного механизма с соответствующими отверстиями на кронштейне навесного оборудования как показано на рисунке ниже.



4.6. Закройте быстросменный механизм.

4.7. Аккуратно проверьте, что навесное оборудование надежно установлено на быстросменный механизм.

## **5. Во время работы**

Быстросменный механизм является сложной конструкцией, требующей особой осторожности во время работы.

5.1 Запрещается:

**а)** Превышать максимальную грузоподъемность быстросменного механизма.

**б)** Производить работы связанные с разрушением зданий и других строительных конструкций.

**в)** Вносить изменения в конструкцию быстросменного механизма без согласования с производителем.

**г)** Допускать к работе и сервисному обслуживанию лиц, не ознакомленных со всеми требованиями, описанными в данной инструкции и не прошедших курс техники безопасности при работе на погрузчике.

**д)** Нахождение в рабочей зоне людей.

**е)** Производить рабочие манипуляции при температуре окружающего воздуха не входящие в диапазон  $-30^{\circ}\text{C}$  до  $+40^{\circ}\text{C}$ .

**ж)** Допускать образования наледи на металлоконструкции и гидравлических линиях быстросменного механизма.

**з)** Зацеплять быстросменным механизмом навесное оборудование не указанное в данной инструкции без согласования с производителем быстросменного механизма.

4.2 Особые рекомендации

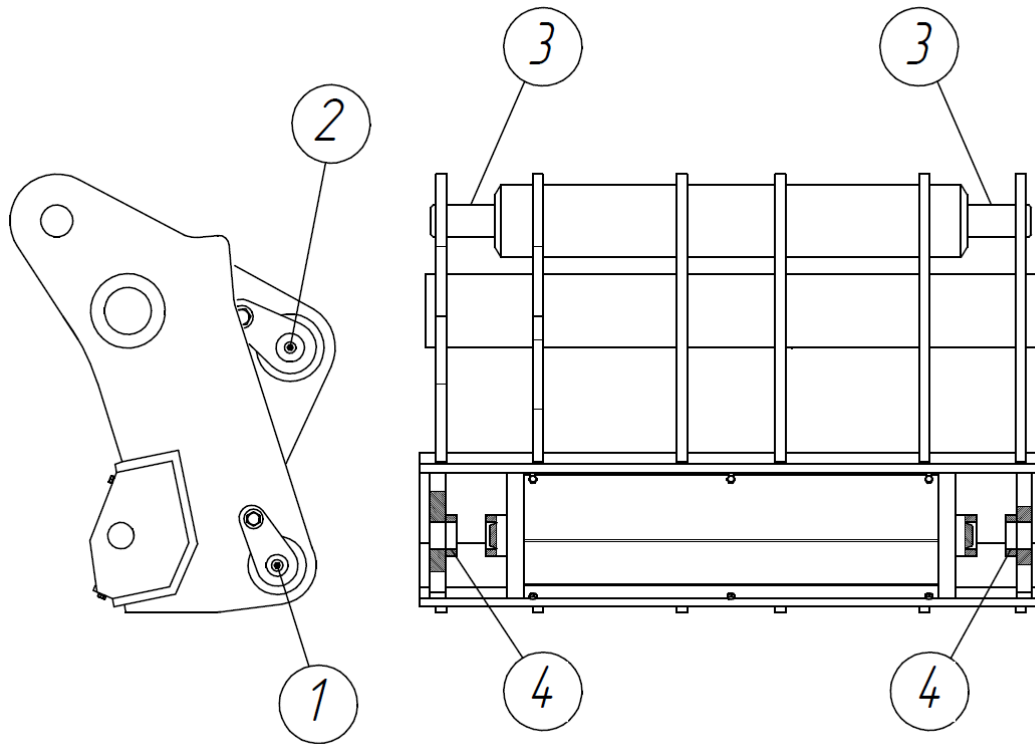
Во время работы обращайтесь внимание на появление постороннего шума,

сбои в работе быстросменного механизма. При появлении сомнений в работе конструкции немедленно прекратите работу и сообщите поставщику.

## **6. По окончании работы**

- 6.1. Произведите очистку корпуса быстросменного механизма и мест присоединения к навесному оборудованию.
- 6.2. Проверьте визуально состояние быстросменного механизма. Особое внимание обратите - нет ли утечки в гидравлической линии механизма.
- 6.3. Проверьте целостность стопорных болтов. При необходимости замените их.
- 6.4. При снятии быстросменного механизма на длительное хранение, после мойки и сушки всех деталей необходимо поместить его в помещение с хорошей циркуляцией воздуха. Не реже одного раза в месяц проводите смазку трущихся элементов. Нанесите смазку на рабочую поверхность цилиндров и места возможного образования коррозии.

## Приложение



**Рисунок 1. – Схема смазки**

1. Стрела-быстросменный механизм (2места).
2. Тяга- быстросменный механизм (2места).
3. Палец зацепления (2места).
4. Отверстие выдвижных осей (2места).

**Таблица 1. – Комплектация поставляемого оборудования**

№	Наименование	Кол-во	Отметка об отгрузке
1	Корпус быстросменного механизма	1шт	
2	Гидроцилиндр	1шт	
3	Комплект РВД гидроцилиндра	2шт	
5	Ось стрела-быстросменный механизм	-	
6	Ось тяга-быстросменный механизм	-	
7	Крышка	-	
8	Штуцер переходной BSP1/2	4шт	
9	Кран трехходовой	2шт	

**Таблица 2. - Моменты затяжки резьбовых соединений, Нм**

Диаметр резьбы М x шаг	Класс прочности		
	8,8	10,9	12,9
8 x 1,25	24	33	40
10 x 1,5	47	65	79
12 x 1,75	81	114	136
14 x 2,0	128	181	217
16 x 2,0	197	277	333
18 x 2,5	275	386	463
20 x 2,5	385	541	649
22 x 2,5	518	728	874
24 x 3,0	665	935	1120
27 x 3,0	961	1350	1620
30 x 3,5	1310	1840	2210

**Ремонтные нормы.**

Расположение	Пункт проверки	Стандартный размер	Предельно допустимое значение
Верхний зацеп	диаметр	61 мм	60.5 мм
Нижний зацеп	диаметр	50 мм	49,5мм

## 7. Гарантийные обязательства

7.1 Предприятие-изготовитель гарантирует исправную работу в течение 12 месяцев со дня продажи.

7.2 Гарантия не распространяется на быстроизнашивающиеся детали.

7.3 Поставщик не несет ответственности в случаях:

-использования не по назначению или на базовых машинах несоответствующих по технической характеристике;

-использования на неисправных базовых машинах;

-неправильного и не своевременного обслуживания;

-применения нерекондуемых масел и смазочных материалов;

-самостоятельного не согласованного с изготовителем изменения конструкции;

-повреждений в связи с применением запасных частей, изготовленных другими производителями;

**Примечание:** предприятие-изготовитель имеет право вносить в конструкцию быстросменного механизма не принципиальные изменения, не отраженные в руководстве по эксплуатации.

### Отметка о продаже

Модель быстросменного механизма	
Заводской номер №	
Марка и модель базового погрузчика	
Дата продажи	





ООО "Решке Рус"

Телефон: 8-800-250-17-02  
(бесплатный по России)

E-mail: [info@reschke.ru](mailto:info@reschke.ru)

Адрес:  
153531,  
Ивановская Обл.,  
м.о Ивановский,  
тер. Почтовая, стр. 9



[www.reschke.ru](http://www.reschke.ru)